



*Associazione Italiana Allevatori*

**Associazione Italiana Allevatori**



# Puma DB

Modulo Servizi  
Gestione Servizi Pianificati  
Calendari preventivi

Manuale Operativo

*Revisione 1.2 luglio 2003*



## Sommario

Introduzione .....	1
Prerequisiti .....	4
<b>Prestatori</b> .....	<b>4</b>
<b>Sottoscrizioni</b> .....	<b>7</b>
Gestione Batch.....	9
<b>Generalità</b> .....	<b>9</b>
<b>Inserimento dati nell'area ftp di Puma</b> .....	<b>10</b>
<b>Acquisizione Batch Calendari Preventivi</b> .....	<b>12</b>
Gestione Online .....	16
<b>Calendari Preventivi</b> .....	<b>16</b>
Stampe.....	22
Allegati Tecnici .....	23
<b>Tracciati di input per flussi batch</b> .....	<b>23</b>
<b>Naming Convention</b> .....	<b>26</b>



## Introduzione

La gestione dei servizi in PUMA è così strutturata:

### **Servizi**

Sono tutti i servizi che si possono offrire ad un allevatore, un produttore od una persona.

La gestione è già attiva ed è di competenza AIA.

### **Servizi Offerti**

Tra tutti i servizi disponibili quelli che un'organizzazione sceglie di offrire ai propri Allevatori, Produttori, Persone.

La gestione è già attiva e rilasciata ai vari Supervisoris

### **Servizi Sottoscritti**

La sottoscrizione da parte di un allevamento, di un produttore o di una persona di un servizio offerto da un'organizzazione

#### **Prestatori designati**

Nel sottoscrivere un servizio si può anche indicare uno o più prestatori designati a svolgere l'attività

La gestione è già attiva e rilasciata ai vari Supervisoris

### **Servizi Pianificati**

La pianificazione delle future attività nell'ambito di un servizio sottoscritto.

#### **Prestatori Pianificati**

I prestatori che sono stati assegnati allo svolgimento di tale attività.

La relativa gestione è già attiva e verrà rilasciata ai vari Supervisoris.

### **Servizi Prestati**

La registrazione dell'avvenuto svolgimento del servizio pianificato con i dettagli relativi.

#### **Esecutori Servizio**

I prestatori che hanno effettivamente svolto l'attività.

La relativa gestione è già attiva per le APA migrate a PUMA

Questo manuale è dedicato alla gestione dei servizi pianificati e dei prestatori pianificati per quanto riguarda i servizi Controlli Funzionali, SCM, LG (Visite per Valutazioni).

Per **Calendari Preventivi** si intende la "pianificazione" dei Servizi che devono essere prestati in una determinata data negli **Allevamenti** che risultano iscritti ad un servizio Controlli Funzionali, SCM, LG (Visite per Valutazioni).

Per effettuare una corretta pianificazione bisogna:

### **Allevamenti:**

- devono essere censiti in PUMA-AUA

### **Controlli Funzionali**

### Controllori

- devono essere inseriti come persone fisiche
- deve essere correttamente indicata l'attività/professione di Controllore/Pesa Latte
- deve essere indicato il loro codice tramite la funzione "censito come" indicando come Ruolo Controllore/Pesa Latte e come Censore l'APA di appartenenza.

### Allevamenti

- devono avere la sottoscrizione del tipo di Controllo Funzionale in essere per tutte le specie
- devono avere i dati specifici del servizio sottoscritto aggiornati

## **SCM**

### Tecnici SCM

- devono essere inseriti come persone fisiche
- deve essere correttamente indicata l'attività/professione di controllore o Tecnico SCM
- deve essere indicato il loro codice tramite la funzione "censito come" indicando come Ruolo di Controllore/Pesa Latte o Tecnico SCM e come Censore l'APA di appartenenza.

### Allevamenti

- devono avere la sottoscrizione del tipo SCM

## **LG (Visite per Valutazioni)**

### Valutatori ANA:

- devono essere inseriti come persone fisiche
- deve essere correttamente indicata la attività/professione di Esperto di razza
- deve essere indicato il loro codice tramite la funzione "censito come" indicando come Ruolo "Valutatore" e come Censore l'ANA di appartenenza.

### Allevamenti

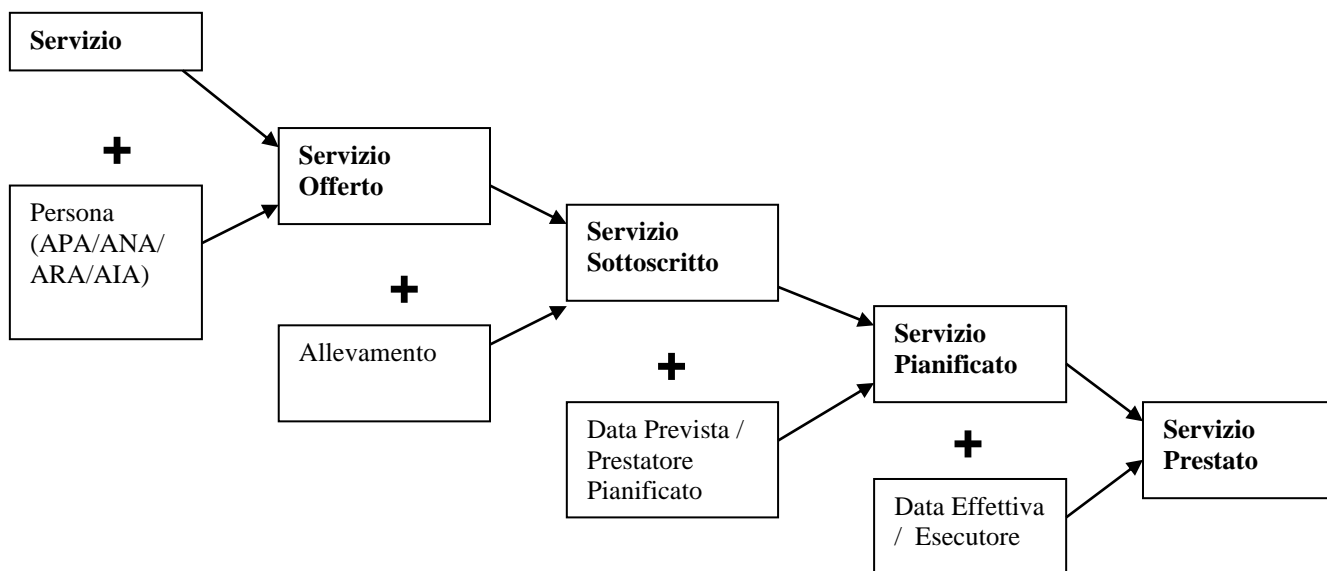
- devono avere la sottoscrizione del tipo LG relativo all'ANA in questione

Per poter acquisire i Calendari esistono due metodi:

la **funzione Online**, utilizzabile sia per inserire nuovi calendari che per aggiornare dati esistenti.

la **funzione "Batch"**, gestita attraverso la Pagina di "**Prenotazione Acquisizioni Batch**", in cui è possibile caricare in PUMA il calendario dei controlli generato da una procedura esterna a PUMA

Nella funzione Online sono previste anche le funzionalità di stampa dei calendari che sono utilizzabili a prescindere dal sistema di caricamento.



# Prerequisiti

## Prestatori

Per verificare che siano stati inseriti i controllori con i relativi codici andare nel Modulo Aua - Gestione Persone - Ricerca Entità Censite.

**P.U.M.A. Procedura Unificata Multispecie Allevatori**

**Accesso Utenti** *Se accedere.*

User ID:   
 Password:   
 [Ok] [Annulla]  
 [Nuovo Accesso]

**Utente**  
 APAPV  
 Supervisore Associazione Provinciale Allevatori di Pavia

**Manuali P.U.M.A.**

**Ricerca Entità Censite**

Nome Cognome/Ragione Sociale

Sede

Entità Censita:  Ruolo Censimento:  Attività/Professione:

Tipi Sede:  Censito Come:

Regione:  Provincia:  Comune:

[Applica] [Pulisci Filtri] [Annulla]

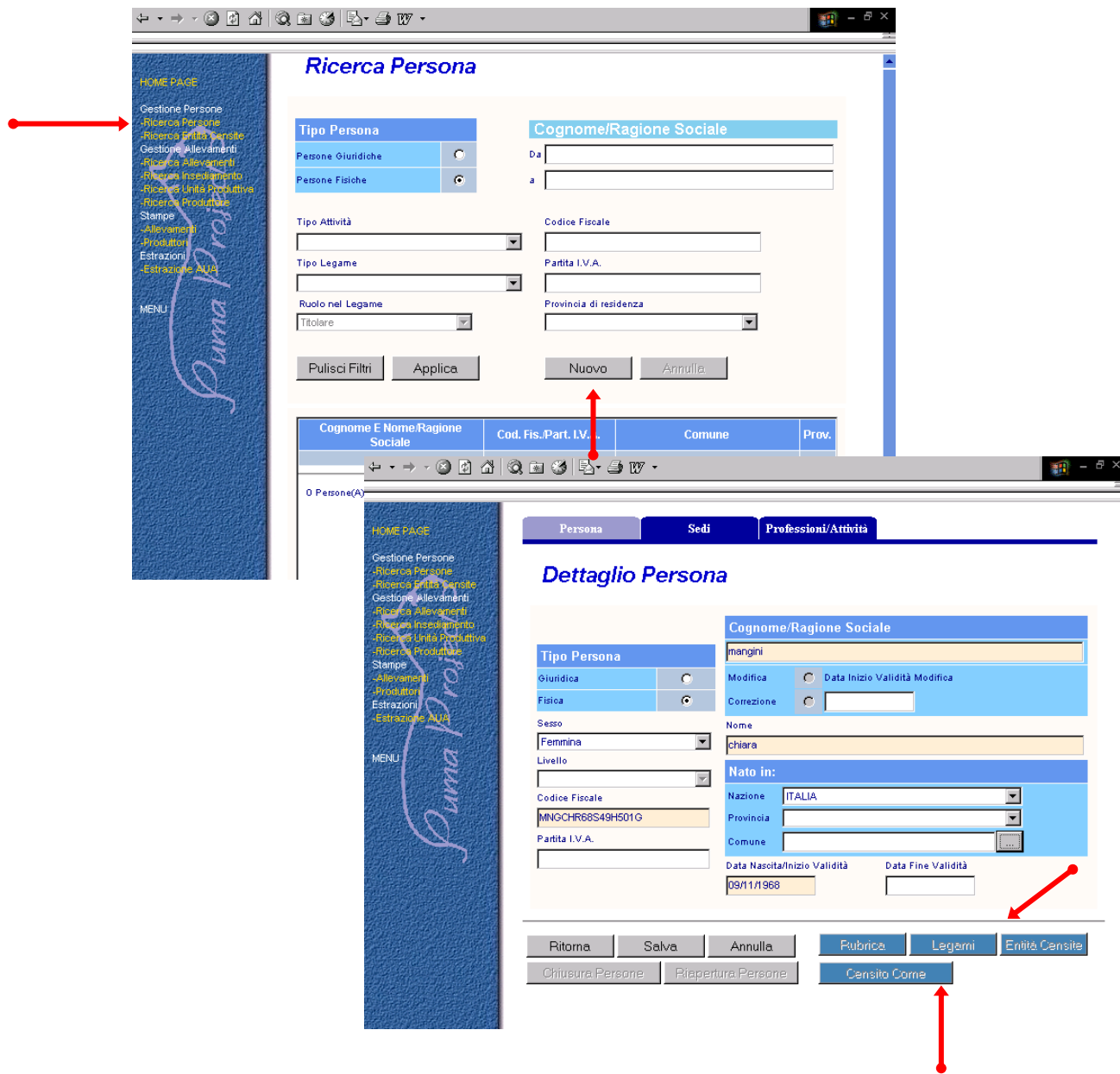
Entità Censita	Censito	Ruolo Censimento	Censito Come	Data Inizio Validità	Data Fine Validità
Persona		Codice Controllore	C0015	01/01/1950	
Persona		Codice Controllore	C0012	01/01/1950	
Persona	IA	Codice Controllore	C0014	01/01/1950	
Persona		Codice Controllore	C0016	01/01/1950	
Persona		Codice Controllore	C0018	01/01/1950	
Persona	E	Codice Controllore	C0019	01/01/1950	
Persona		Codice Controllore	C0020	01/01/1950	

Impostare nel campo Nome Cognome / Ragione Sociale (Censore) l'Associazione Provinciale/Nazionale, nel campo Entità Censite selezionare "Persona " e nel campo Ruolo Censimento selezionare "Codice Controllore" o "Codice Tecnico SCM" o "Valutatore" o "Presalatte".

Avviare la ricerca con il pulsante **Applica** e controllare che nella griglia ci siano tutti gli esecutori.



Per aggiungere degli esecutori andare nella Gestione Persone – Ricerca Persone.



Cliccare sul pulsante **Nuovo** e inserire i dati dell'esecutore (obbligatori i campi in arancione) e salvare cliccando sul pulsante **Salva**,

Per inserire l'indirizzo (facoltativo) selezionare l'etichetta **Sedi** cliccare sul pulsante **Nuovo** e inserire la sede principale e salvare cliccando sul pulsante **Salva**

Per inserire l'attività di controllore (obbligatoria) selezionare l'etichetta **Professioni/Attività** e cliccare sul pulsante **Nuovo** , inserire l'attività di controllore e salvare cliccando sul pulsante **Salva**

Tornare alla mappa della persona selezionando l'etichetta **Persona** e accedere alle scheda dei **Legami**,

Inserire il tipo di legame e la persona interessata al legame, in questo caso l'Associazione Provinciale/Nazionale, il tipo di legame "dipendente" e la data di assunzione, salvare e tramite il pulsante **Ritorna**, tornare alla pagina precedente.

Ritorna Salva Annulla Rubrica Legami Entità Censite  
Chiusura Persone Riapertura Persone Censito Come

A questo punto andare nella scheda dei **Censito Come** ed inserire nel campo Censore l'Associazione Provinciale/Nazionale, nel campo Ruolo Censimento il ruolo specifico, nel campo Censito Come il codice Cxxxx per il Controllore Mxxxx per il Tecnico SCM e xxxx per il Valutatore (es. C0015 per il Controllore) e nel campo Data Inizio la data di inizio dell'attività di controllore, salvare ed uscire.

## Sottoscrizioni

Per poter inserire i dati dei calendari preventivi gli allevamenti devono essere inseriti nei Servizi Sottoscritti ed i dati Specifici delle Sottoscrizioni devono essere corretti e per assicurarsene andare nel Modulo Servizi - Gestione Sottoscrizioni - Ricerca Sottoscrizioni.

**P.U.M.A. Procedura Unificata Multispecie Allevatori**

**Accesso Utenti** *vole accedere.*

User ID:   
 Password:   
 Ok Annulla  
 Nuovo Accesso

**Utente**  
 AIA  
 Supervisore AIA

**Manuali P.U.M.A.**

**Utilità**  
 21/10/2002 - Funzionalità estrazione dati da Puma AUA - effettuato l'adeguamento ai vecchi formati AUA PC, di cui... [\(segue\)](#)

**A.U.A.** **Servizi**

**Soggetti** **Prenotazione** **Anagrafe**

---

**Ricerca Servizi Sottoscritti**

Famiglia di servizi:  tipo di servizi:

Servizi:

Persona Offrente:

AIA - Associazione Italiana Allevatori

**Tipo Sottoscrittore:** **Tutti/Attivi:** Sottoscrittore

Allevatore:  Tutti:   
 Produttore:  Attivi:   
 Persona:

Ente che ha richiesto la sottoscrizione per il Sottoscrittore:

Da data Sottoscr. A data Sottoscr. Da data Disdetta A data Disdetta

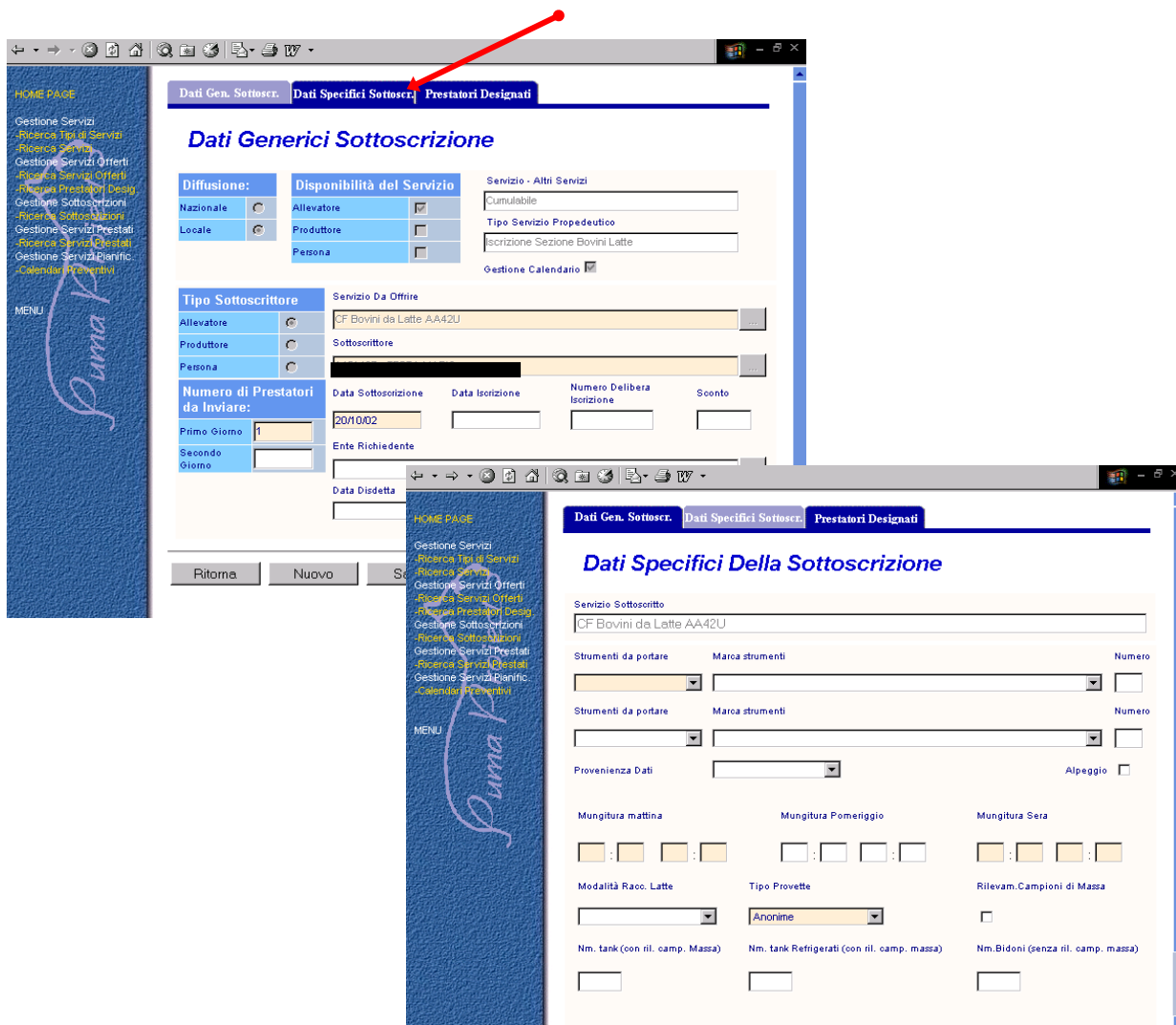
Ritorna Nuovo Pulisci Filtri Applica

Denominazione Servizio	Sottoscrittore	Data Sottoscrizione	Data Disdetta
0 Servizi/Sottoscritto/i			

Pulire i filtri con il Pulsante **Pulisci Filtri**.

Inserire nel campo sottoscrittore il codice AUA dell'allevamento ed avviare la ricerca con il pulsante **Applica**.

Dalla griglia selezionare la denominazione del servizio, si aprirà la pagina dei dati generici della sottoscrizione, dopodiché cliccare sulla scheda dei **Dati Specifici Sottoscrizione**.



The image displays two screenshots of the Puma Project web application interface. The top screenshot shows the 'Dati Generici Sottoscrizione' page, which includes a sidebar menu on the left and a main content area with various form fields and buttons. A red arrow points to the 'Pulisci Filtri' button in the top navigation bar. The bottom screenshot shows the 'Dati Specifici Della Sottoscrizione' page, which contains more detailed form fields for the subscription, including sections for 'Strumenti da portare', 'Mungitura', and 'Modalità Racc. Latte'.

A questo punto bisogna verificare che i dati specifici ci siano e che siano corretti.

I dati obbligatori per i controlli funzionali da latte sono:

- *strumenti da portare*, a seconda del tipo di strumento, possono diventare obbligatorie le informazioni come la
  - marca degli strumenti
  - numero degli strumenti da portare
- *orari di mungitura*
- *tipo provette*

Non esistono dati obbligatori per i controlli funzionali da carne, per SCM e per LG.

Salvare la pagina ed uscire.

## Gestione Batch

### Generalità

La gestione batch in PUMA è stata impostata in modo da non appesantire la funzionalità interattiva, pertanto l'esecuzione di queste fasi viene demandata ad un demone che viene eseguito ad orari prestabiliti e più precisamente negli orari di in cui l'attività normale è più scarsa.

Se la fase Batch prevede l'elaborazione di uno o più files di Input (esempio PUMA-ADA) i files stessi devono essere compressi in un file .zip che deve rispettare la nomenclatura standard (vedi naming convention) e quest'ultimo deve essere copiato nell'area FTP di PUMA della propria APA nella cartella IMPORT.

L'elaborazione Batch, sia che preveda un file di input, sia che non lo preveda (ad esempio un'estrazione per le nazionali) deve in ogni caso essere prenotata tramite il modulo prenotazioni.

L'effettiva elaborazione delle fasi Batch prenotate avviene ad orari prestabiliti ed è possibile monitorare il loro stato.

In linea di massima tutte le prenotazioni della mattina vengono elaborate nell'intervallo di pranzo, quelle effettuate nel pomeriggio vengono elaborate la notte.

L'effettiva elaborazione produce un file di log che deve essere **sempre** scaricato e controllato. Per fare questo, da situazione Prenotazione -> Dettaglio Prenotazioni cliccando su [scarica file di log](#) viene automaticamente richiesto dove salvare il file zipato.

Esaminare il log ed eventualmente effettuare le correzioni del caso.

## Inserimento dati nell'area ftp di Puma

Per effettuare il caricamento batch dei calendari è necessario copiare il file di input compresso (descritto negli allegati tecnici) nell'area ftp di Puma (80.207.177.156) della propria APA tramite il browser. Chi non dovesse ancora avere l'autorizzazione a detta area, dovrà richiederne l'apertura all'Aia tramite e-mail e gli sarà comunicata la password.

**Digitare l'indirizzo dell'area ftp 80.207.177.156**

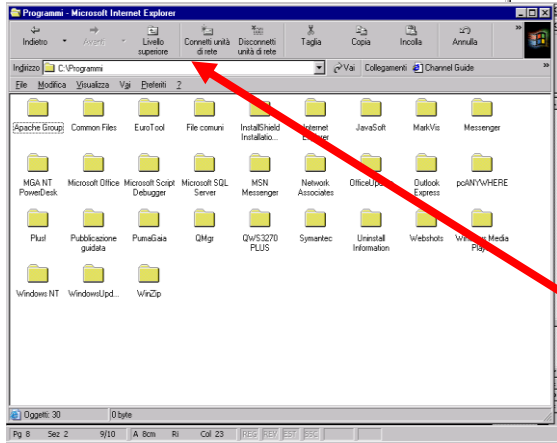
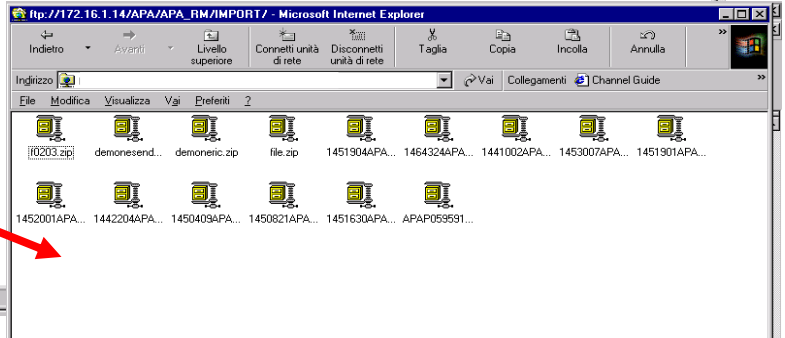
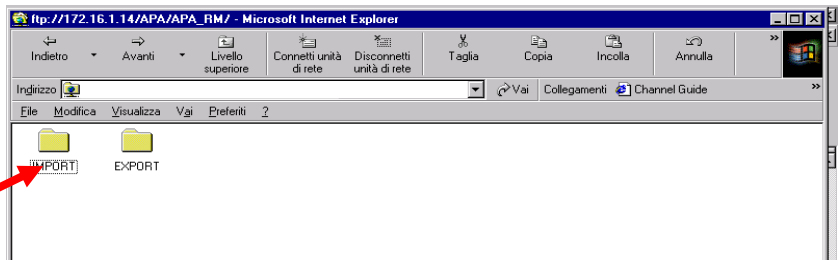
**Inserire il nome utente e password**

**Andare nella Cartella Apa**

**Selezionare la Cartella della propria Apa**

Andare nella cartella Import

Copiare i file dentro la cartella con la nomenclatura standard



Qualora si dovesse avere ancora windows 95 98 Nt, per copiare i file utilizzare Explorer , lanciarlo e sull'indirizzo scrivere il percorso da dove prendere il file es:



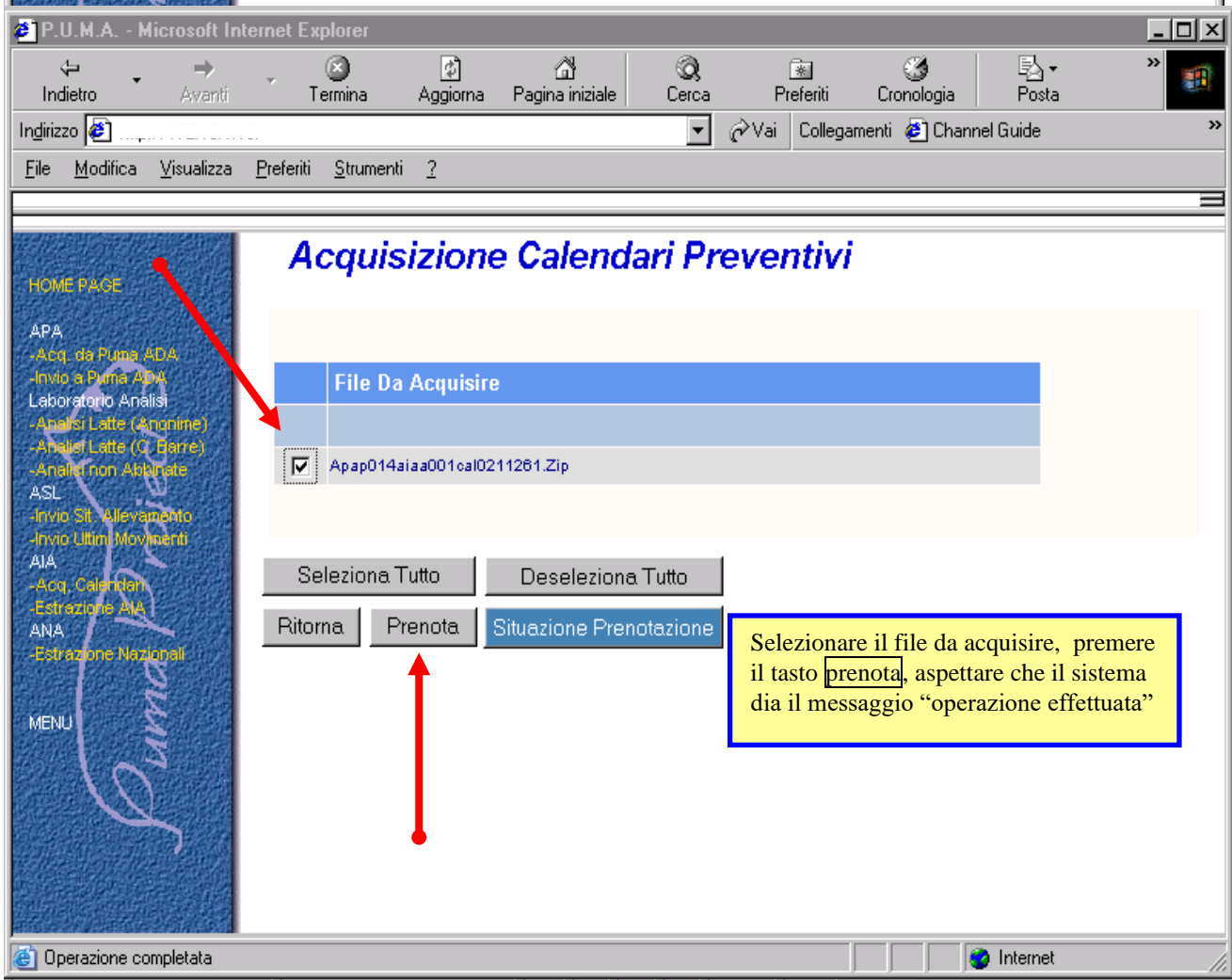
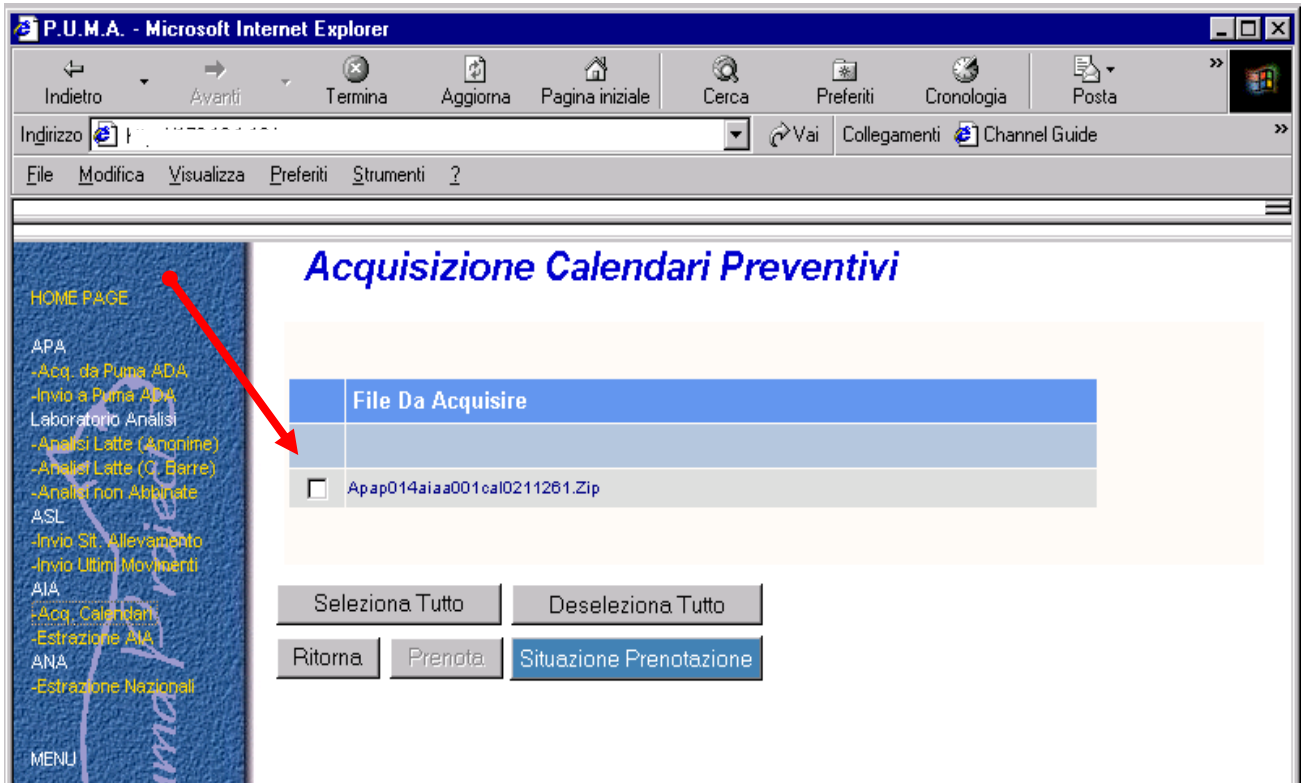


## Acquisizione Batch Calendari Preventivi

A questo punto è possibile richiedere l'acquisizione tramite la funzione di prenotazione dei Calendari andando nel Modulo Puma Prenotazioni – APA – Acquisizioni Calendari.

The image shows a screenshot of the P.U.M.A. website and its Microsoft Internet Explorer browser window. The website header features the Puma Project logo and the text "P.U.M.A. Procedura Unificata Multispecie Allevatori". Below the header, there is a navigation menu with icons for "Accesso Utenti", "Utilità", "A.U.A.", "Servizi", "Soggetti", "Prenotazioni", and "Anagrafe". A red arrow points from the "Prenotazioni" icon to the browser window. The browser window shows the homepage of the P.U.M.A. website, with a navigation menu on the left side. A red arrow points from the "Prenotazioni" icon in the browser window to the "Prenotazioni" link in the navigation menu. The browser window also shows the address bar with the URL "http://www.puma-project.it/" and the taskbar with several open applications.





**Acquisizione Calendari Preventivi**

HOME PAGE

- APA
- Acq. da Puma ADA
- Invio a Puma ADA
- Laboratorio Analisi
- Analisi Latte (Anonime)
- Analisi Latte (G. Barre)
- Analisi non Abbricate
- ASL
- Invio Sit. Allevamento
- Invio Ultimi Movimenti
- AIA
- Acq. Calendari
- Estrazione AIA
- ANA
- Estrazione Nazionali

File Da Acquisire

Seleziona Tutto    Deseleziona Tutto

Ritorna    Prenota    Situazione Prenotazione

Per seguire lo stato di avanzamento della acquisizione, cliccare sul pulsante **Situazione Prenotazione**

**Situazione Prenotazioni**

HOME PAGE

- APA
- Acq. da Puma ADA
- Invio a Puma ADA
- Laboratorio Analisi
- Analisi Latte (Anonime)
- Analisi Latte (G. Barre)
- Analisi non Abbricate
- ASL
- Invio Sit. Allevamento
- Invio Ultimi Movimenti
- AIA
- Acq. Calendari
- Estrazione AIA

Elenco Prenotazioni

Funzione	Data Prenotazione	Stato	Priorità
<a href="#">Acq. Calendari</a>	10/12/2002	Prenotato	Normale
<a href="#">Invio A Puma ADA</a>	28/11/2002	Elaborato Correttamente	Normale

**Situazione Prenotazioni**

HOME PAGE

- APA
- Acq. da Puma ADA
- Invio a Puma ADA
- Laboratorio Analisi
- Analisi Latte (Anonime)
- Analisi Latte (G. Barre)
- Analisi non Abbricate
- ASL
- Invio Sit. Allevamento
- Invio Ultimi Movimenti
- AIA
- Acq. Calendari
- Estrazione AIA
- ANA
- Estrazione Nazionali

MENU

Elenco Prenotazioni

Funzione	Data Prenotazione	Stato	Priorità
<a href="#">Acq. Calendari</a>	10/12/2002	In Fase Di Elaborazione	Normale
<a href="#">Invio A Puma ADA</a>	28/11/2002	Elaborato Correttamente	Normale
<a href="#">Estrazione AIA</a>	28/11/2002	Elaborato Correttamente	Esclusiva
<a href="#">Invio A Puma ADA</a>	27/11/2002	Elaborato Con Warning	Normale
<a href="#">Invio Sit. Allevamento</a>	27/11/2002	Elaborato Correttamente	Normale
<a href="#">Invio A Puma ADA</a>	27/11/2002	Elaborato Con Warning	Normale
<a href="#">Invio Ultimi Movimenti</a>	27/11/2002	Errore Di Sistema	Normale

Funzione:

Periodo da:  a:

Data Controllo Funzionale:

Priorità:

Ritorna    Aggiorna    Cancella    Dettaglio prenotazione    Pubblica

Nella Pagina - Situazione Prenotazioni - è visualizzato l'elenco delle prenotazioni, con lo Stato. Per visualizzare il dettaglio, cliccare sul link funzione e premere il tasto **dettaglio prenotazione**

La griglia è utilizzata per visualizzare le prenotazioni presenti sul database. Per ogni prenotazione sono visualizzate: funzione, data della prenotazione, stato e priorità. Gli elementi della Griglia sono valorizzati al caricamento della Pagina e sono ordinati in base alla priorità, alla funzione e alla data di prenotazione

**Situazione Prenotazioni**

Elenco Prenotazioni

Funzione	Data Prenotazione	Stato	Priorità
<a href="#">Acq. Calendari</a>	10/12/2002	Elaborato Con Warning	Normale
<a href="#">Invio A Puma ADA</a>	28/11/2002	Elaborato Correttamente	Normale
<a href="#">Estrazione AIA</a>	28/11/2002	Elaborato Correttamente	Esclusiva
<a href="#">Invio A Puma ADA</a>	27/11/2002	Elaborato Con Warning	Normale
<a href="#">Invio Sit. Allevamento</a>	27/11/2002	Elaborato Correttamente	Normale
<a href="#">Invio A Puma ADA</a>	27/11/2002	Elaborato Con Warning	Normale
<a href="#">Invio Ultimi Movimenti</a>	27/11/2002	Errore Di Sistema	Normale

Funzione:

Periodo da:  a:

Data Controllo Funzionale:

Priorità:

Ritorna | Aggiorna | Cancella | Dettaglio prenotazione | Pubblica

Il pulsante **Cancella** è abilitato quando viene selezionata una prenotazione che l'utente può cancellare (può cancellare solo quelle della propria APA).

**Dettaglio Prenotazione**

Aua	Archivio	Da	A	Stato
.....	Apap014aiaa001cal0211261.Zip			Prenotato

Dati di dettaglio della prenotazione

Allevamento:

Archivio:

Periodo da:  a:

Data Controllo Funzionale:

[Scarica File di LOG](#)

Ritorna | Cancella

Per visualizzare il log cliccare con il mouse sul link e aprire e/o salvare il file.

Il pulsante **Cancella** è abilitato quando viene selezionata una riga della griglia e se l'utente è abilitato.

# Gestione Online

## Calendari Preventivi



Si accede tramite il Modulo Puma Servizi – Gestione Servizi Pianificati – Calendari Preventivi



Nella "pianificazione" possono essere indicati uno o più controllori (fino a 5), designati all'esecuzione del Servizio (**Esecutori Previsti**).

L'esecuzione di un Servizio CCFF può richiedere al massimo due giorni.

La Pagina consente di Gestire i *Calendari Preventivi* già conosciuti al sistema o di inserire un *Calendario Preventivo* ed è composta da dei campi filtro, dei campi ordinamento, una griglia, dei campi di dettaglio e da una serie di pulsanti.

### Campi del filtro:

I Campi Filtro sono utilizzati dall'utente per richiedere al Sistema una visione parziale dei *Calendari* precedentemente inseriti. I campi Filtro sono quindi da considerarsi una ulteriore riduzione della *Visibilità* dell'Utente.

## Calendari Preventivi

**Allevamento**

Codice AUA <input style="width: 90%;" type="text"/>	Codifica ASL <input style="width: 90%;" type="text"/>
--	--

Cod. esecutore <input style="width: 90%;" type="text"/>	Denominazione esecutore <input style="width: 90%;" type="text"/>
--	---

Servizio Pianificato <input style="width: 90%;" type="text"/>	Da data: <input style="width: 80%;" type="text" value="01/07/2003"/>
	A data: <input style="width: 80%;" type="text" value="31/07/2003"/>

**Ordinamento**

Codice AUA Data controllo Tipo servizio Esecutore	-> -<	Codice AUA	<input type="checkbox"/> Griglia ridotta
--	----------	------------	--

I Campi sono:

- **Allevamento:**  
Codice AUA e Codice ASL  
I due campi sono alternativi.  
Consentono all'*Utente* di visualizzare nella *Griglia* i Calendari pianificati per un determinato Allevamento.
- **Codice Esecutore**  
Consente all'*Utente* di visualizzare nella *Griglia* i Calendari pianificati per un determinato Esecutore.
- **Da Data a Data**  
Consente all'*Utente* di visualizzare nella *Griglia* i Calendari pianificati per un determinato periodo.  
Il Filtro è obbligatorio e risulta preimpostato con il mese/anno corrente.
- **Servizio Pianificato**  
Consente all'*Utente* di visualizzare nella *Griglia* i Calendari pianificati per un determinato Tipo Servizio.

### Campi di Ordinamento

I Campi di Ordinamento sono utilizzati dall'*utente* per richiedere una visione dei Calendari richiesti in ordine diverso a seconda della sua selezione.

Gli ordinamenti possibili sono per:



- Codice AUA
- Data Controllo
- Tipo Servizio
- Esecutore

### Campi della Griglia

La griglia è utilizzata per visualizzare i *Calendari Preventivi* già inseriti nel sistema che rispondono ai criteri di selezione impostati nel filtro.

I campi sono:

- Codice AUA
- Codice ASL
- Denominazione Allevamento
- Data
- Tipo Controllo (Dati Caratteristici stringati)
- Tipo Servizio
- Codice Esecutore + Nome e Cognome
- Numero Capi
- Rilevamento velocità di mungitura (Si/No)
- Prima Mungitura Controllata (Mattina, Pomeriggio, Sera)
- Mungitura Mattina:
  - Orario(Ora:Minuti)
  - Rilevamento Quantità
  - Prelevamento Campioni
  - Esecutore
- Mungitura Pomeriggio:
  - Orario (Ora:Minuti)
  - Rilevamento Quantità (S/N)
  - Prelevamento Campioni (S/N)
  - Esecutore
- Mungitura Sera:
  - Orario
  - Rilevamento Quantità
  - Prelevamento Campioni
  - Esecutore
- Indirizzo Allevamento
- Denominazione Comune- Frazione Allevamento
- Sigla Provincia Allevamento
- **Note**



### Calendari Preventivi

**Allevamento**

Codice AUA:       Codice ASL:

Codice controllore:

Mese:       Anno:

Specie controllata:

**Ordinamento**

Codice AUA:

Data controllo:

Tipo controllo:

Controllore:

I Campi di Ordinamento sono utilizzati dall'utente per richiedere una visione dei Calendari richiesti in ordine diverso a secondo della sua selezione  
In questo caso è stata fatta una selezione per data controllo

Cod. AUA	Cod. ASL	Denominazione Allevamento	Data Ctr	Tipo CF	Specie	Controllore	1° Mun Ctr	Mun Matt			Mun Pom			Mun Sera			Num Capi	
								Ora	Rilev	Prel	Ora	Rilev	Prel	Ora	Rilev	Prel		
<a href="#">1442204</a>	185PV002	BENEI LA FILLI GIOVANNI E ANTONIO	02/11/2002	AA42U	BL	-		03:00	S	N	C							
<a href="#">1452601</a>	141PV020	COTTA RAMUSINO CUGINI	02/11/2002	AA42U	BL	-		02:00	S	N	C							
<a href="#">1452722</a>	093PV008	DE FIORE E FIGLI	02/11/2002	AA42U	BL	-		04:00	S	N	C							
<a href="#">1452722</a>	093PV008	FERRARA ENRICO	04/11/2002	AT42UF	BL	-		07:00	N	N								
<a href="#">1470808</a>	064PV006	AZ. AGR. MACCARINI DI PERAZZI TIVOLESCA	04/11/2002	AT42UY	CP	-		07:45	N	N								
<a href="#">1470808</a>	064PV006	AZ. AGR. MACCARINI DI PERAZZI	04/11/2002	AT42UF	BL	-		08:00	N	N								

Per visualizzare i dati in dettaglio c'è il link sul cod. aua

Codice AUA:       Data prevista:

Tipo CF:       Numero capi:

Codice Esecutore:

Tipo Servizio:

**Prima Mungitura Controllata**

Mattina:       Pomeriggio:       Sera:

**Presenza al controllo**

Mattina:       Pomeriggio:       Sera:

Rilevamento Velocità Mungitura

**Mungitura Mattina**

Orario mungitura:  :       Esecutore:

Rilevamento Quantità       Prelevamento campioni

**Mungitura Pomeriggio**

Orario mungitura:  :       Esecutore:

Rilevamento Quantità       Prelevamento campioni

**Mungitura Sera**

Orario mungitura:  :       Esecutore:

Rilevamento Quantità       Prelevamento campioni

Nota (max 100 car.):

Nella "pianificazione" possono essere indicati uno o più esecutori (fino a 5)

Per aggiungere altri esecutori cliccare sul tasto **Aggiungi Esecutori**

## Campi di dettaglio

I campi di dettaglio sono utilizzati per inserire, visualizzare o modificare i dati relativi ad una pianificazione e differiscono a secondo del Servizio.

I campi sono:

- Codice AUA  
Campo obbligatorio ed in caso di aggiornamento è disabilitato.
- Data prevista Controllo  
Campo obbligatorio (va scritta nel formato gg/mm/aaaa)
- Tipo Servizio (Specie)  
E' gestito tramite una Combo contenente la descrizione dei Tipi servizio che prevedono la gestione di un Calendario .E' obbligatorio ed in caso di aggiornamento è disabilitato.
- Tipo Intervento  
E' gestito tramite una Combo contenente la descrizione dei Tipi intervento previsto per il tipo Servizio scelto.  
E' obbligatorio per i calendari SCM e LG (Valutazioni).
- Codice Esecutore  
Campo non obbligatorio.
- Nome Cognome Esecutore  
Campo disabilitato ed è visibile solo in aggiornamento.
- Numero Capi  
Campo non obbligatorio.
- Note  
Campo non obbligatorio.

### Per le Pianificazioni di Servizi Controlli Funzionali Latte:

- Rilevamento Velocità di mungitura  
Indica se nell'effettuare il controllo va rilevata la velocità di mungitura (si/no)  
E' obbligatorio
- Prima Mungitura Controllata:  
Campo utilizzato per indicare quale è la prima mungitura da controllare: mattina, pomeriggio, sera.  
E' obbligatorio.
- Mungitura Mattina:  
Contiene i dati caratteristici della Mungitura della Mattina.  
I campi non sono obbligatori.



- **Orario:**  
Consente all'Utente di indicare l'orario di inizio Mungitura della Mattina.
- **Rilevamento Quantità**  
Campo utilizzato per indicare se durante la mungitura è previsto il rilevamento della produzione di latte.
- **Prelevamento Campioni**  
Campo utilizzato per indicare se durante la mungitura è previsto il prelevamento del Campione di Latte per il singolo soggetto.
- **Esecutore**  
E' gestito tramite una Combo contenente la descrizione di chi è deputato a rilevare la produzione di Latte.
- **Mungitura Pomeriggio: (vedi mattina)**  
Orario  
Rilevamento Quantità  
Prelevamento Campioni  
Esecutore
- **Mungitura Sera: (vedi mattina)**  
Orario  
Rilevamento Quantità  
Prelevamento Campioni  
Esecutore

#### Campi di Dettaglio Aggiuntivi

I campi di dettaglio aggiuntivi sono utilizzati per inserire ulteriori controllori da inviare in Allevamento.

I campi sono resi visibili ed abilitati dal Pulsante Aggiungi Esecutori e non sono obbligatori

- **Codice Esecutore**  
E' gestito tramite una Casella testo lunga 5 caratteri contenente il Codice con cui viene riconosciuto l'esecutore.

#### **IMPORTANTE.**

Immettendo i soli dati obbligatori (es. per un Controllo Funzionale Bovini da Latte: codice Aua, data controllo e prima mungitura controllata), la procedura assegna automaticamente ai dati mancanti i valori specifici registrati nella sottoscrizione del servizio.

# Stampa

Si accede tramite il Modulo Puma Servizi – Gestione Servizi Pianificati – Calendari Preventivi e si richiede attraverso la pressione del Pulsante **Stampa**

Esempio di stampa:

**Calendario Preventivo dal 01/02/2004 al 30/04/2004**

21/04/2004 Pag. 1

Allevamento		Controllo			Mungiture				Esecutori Strumenti	Pres Contr M P S	Note
Codici AUA AUSL	Denominazione Indirizzo Frazione - Comune	Data	Tipo	Tipo Srv	Fascia	Ora	R P E V Q C S M				
		03/02/04	AT42UF	BL	M *	06:45	S S C N			NNN	
050PV003	C.NA BALOSSINA CILAVEGNA (PV)				P			10 Lattometri meccanici			
		02/03/04	AT42UF	BL	M	06:45	NNN			NNS	note ote noh
050PV003	C.NA BALOSSINA CILAVEGNA (PV)				P			10 Lattometri meccanici			
					S *	17:30	S S C				

\* = 1° Mm Contr - RQ = Ril Quant PC = Prel Camp ES = Esec VM = Ril Vel Mm

Associazione Provinciale Allevatori di Pavia Ver. 3.0

## Allegati Tecnici

### Tracciati di input per flussi batch

Il Nome dell'archivio deve essere **CALEND.TXT** e deve essere compresso in un file .zip che deve seguire le regole descritte nella "**Nomenclatura dei Flussi**" e più precisamente: APAPxxxAIAA001CALaammgn.zip

Esempio file dei calendari del 7/3/2003 dell'APA di Pavia

Nome : **APAP014AIAA001CAL0303071.zip**

Il tracciato sarà il seguente:

1	7	7	ALF	<b>Codice AUA</b>
8	15	8	ALF	<b>Data Controllo</b> (aaaammgg)
16	17	2	ALF	<p><b><u>Solo per CF</u></b>  <b>Specie:</b> BL,BC,OL,OC,CP,BF  <b><u>Solo per SCM</u></b>  <b>MC</b> - Controlli Mungitrici per Collaudo Lattometri/Vasi  <b>MI</b> - Controlli Mungitrici per Identificazione Lattometri/Vasi  <b>MK</b> - Controlli Mungitrici per Controllo Tank frigorifero  <b>MV</b> - Controlli Mungitrici per Verifica Periodica Mungitrici  <b>MT</b> - Controlli Mungitrici per Totalità Servizi SCM (Verifica, Identificazione, Collaudo)  <b><u>Solo per Visite in Azienda per LG-Valutazioni Morfologiche</u></b>            Codice Nazionale  <b>01-ANARB</b>  <b>02-ANAFI</b>  <b>03-ANABORAVA</b>  <b>04-ANAPRI</b>  <b>05-ANABORAPI</b>  <b>06-ANABVP</b>  <b>10-ANARE</b>  <b>11-ANAGRA</b>  <b>15-ANAJ</b>  <b>50-ANACLI</b>  <b>51-ANABIC</b>  <b>70-ANASB</b>  <b>C5-ASSONAPA</b>  <b>07-ANABORARE</b></p>
18	18	1	ALF	<p><b><u>(Valorizzato solo per CF)</u></b>  <b>Esecutore Controllo):</b>            A - Controllore            B - Allevatore            C - Controllore/Allevatore alternati</p>
19	19	1	ALF	<p><b><u>(Valorizzato solo per CF)</u></b>  <b><u>Solo per Specie Latte</u></b>  <b>Mungiture Controllate:</b>            A - Tutte            T - Una alternata            C - Una non alternata  <b><u>Solo per Specie BC</u></b>  <b>Tipo di Carattere Controllato:</b>            T - Caratteri Produttivi e Riproduttivi            R - Solo Caratteri Riproduttivi</p>
20	20	1	ALF	<p><b><u>(Valorizzato solo per CF)</u></b>  <b>Periodicità:</b>            4 - ogni 4 settimane            6 - ogni 6 settimane  <b><u>Solo per Specie BC</u></b></p>

				8 - ogni 8 settimane M - ogni 13 settimane Z - ogni 26 settimane
21	21	1	ALF	<b>(Valorizzato solo per CF)</b> <b>Mungiture Aziendali:</b> 1 - Una 2 - Due 3 - Tre R - Robot
22	22	1	ALF	<b>(Valorizzato solo per CF)</b> <b>Solo per Specie Latte</b> <b>Campionatura:</b> U - Unica P - su tutte le mungiture
23	23	1	ALF	<b>(Valorizzato solo per CF)</b> <b>Solo per Specie Latte</b> <b>Stima Mungitura non Controllata:</b> Y - Raddoppio F - Coefficienti di calcolo K - Confronto con Tank J - Fornito da Lattometro elettronico <b>Solo per Bovini Carne</b> <b>Tipo Peso:</b> P - Peso da Bilancia M - Misura Circonferenza V - Valutazione Soggettiva N - Nessuna Pesata
24	27	4	ALF	<b>(Valorizzato solo per CF)</b> <b>Orario Inizio Prima Mungitura (HHM)</b> O Unica Mungitura Controllata se AT
28	31	4	ALF	<b>(Valorizzato solo per CF)</b> <b>Orario Inizio Seconda Mungitura (HHM)</b>
32	35	4	ALF	<b>(Valorizzato solo per CF)</b> <b>Orario Inizio Terza Mungitura (HHM)</b>
36	36	1	ALF	<b>(Valorizzato solo per CF)</b> <b>Prelevamento Campione:</b> M - Mattina P - Pomeriggio S - Sera
37	42	6	ALF	<b>(Solo per CF)</b> <b>Codice Controllore CF</b> composto da Sigla Provincia (APA) 2 caratteri e Codice Controllore 4 caratteri <b>(Solo per SCM)</b> <b>Codice Esecutore SCM (se utilizzato il Codice Controllore)</b> composto da 'C' 2 caratteri e Codice Controllore 4 caratteri <b>Codice Esecutore SCM (se utilizzato il Codice Tecnico SCM)</b> composto da 'S' 2 caratteri e Codice Tecnico 4 caratteri <b>(Solo per LG-Valutazioni Morfologiche)</b> <b>Codice Esecutore Valutazione Morfologica</b> composto da 2 spazi e Codice Valutatore 4 caratteri
43	52	10	ALF	<b>(Valorizzato solo per CF)</b> <b>Solo per Specie Latte</b> <b>Tipo Lattometri</b>
53	54	2	Num	<b>(Valorizzato solo per CF)</b> <b>Solo per Specie Latte</b> <b>Numero Lattometri</b>
55	58	4	Num	<b>(Valorizzato solo per CF)</b> <b>Solo per Specie Latte</b> <b>Numero Animali</b>
59	88	30	ALF	<b>Note</b>

## **Note Operative**

### Informazioni ininfluenti

Per i Calendari CF, solamente alcune delle informazioni ricevute saranno acquisite, le rimanenti (segnalate in grigio) sono considerate una ripetizione delle informazioni dichiarate nella Sottoscrizione del Servizio.

Le informazioni da acquisite devono essere preventivamente controllate e tradotte prima di passarle alla funzione di scrittura prevista da Puma.

### Comunicazione di un Controllo che si svolge in due giornate:

Devono essere inviati due record con le stesse informazioni eccetto la Data del Controllo Previsto.

### Comunicazione di più Controllori

Devono essere inviati tanti record quanti sono i controllori da comunicare; tutti i record con le stesse informazioni eccetto il Codice Controllore.

## Naming Convection

Impostazioni:

Il nome dei file di interscambio zippati hanno la seguente codifica

### **Mittente (7)**

Utilizzare la codifica allegata

### **Destinatario (7)**

Utilizzare la codifica allegata

### **Tipo di dati (3)**

Utilizzare la codifica allegata

### **Data di invio (6)**

nel formato aammgg

### **Progressivo di invio nella giornata (1)**

Se nel corso della data di estrazione viene prodotto più di un file con le stesse impostazioni deve essere gestito il progressivo per non avere il nome del file ripetuto. Ogni data si riparte da 1.

**MMMMMMDDDDDDTTTAAMMGGP . zip**

## **Esempi:**

dati CCF da apa di Milano ad ANAFI del 4/3/2002

`APAP013ANAN002CCF0203041.zip`

Indici vacche produttivi da ANARB a APA Perugia del 7/2/2002

`ANAN001APAP050IVP0202071.zip`

Dati anagrafe da apa di Milano ad AUSL di Lodi del 14/2/2002

`APAP013ASLC306ASA0202141.zip`

Dati CCF anagrafe da apa di Milano ad AUSL di Lodi del 14/2/2002

`APAP013ASLC306ASA0202141.zip`

Dati di puma-ada dell'azienda 13-10501 per bovini latte del 25/5/2002

`1310501APAP001CFA0205251.zip`

## Codifica Mittenti/destinatari

**Codice AUA**    Gli Allevamenti iscritti

<b>AIAA001</b>	Associazione Italiana Allevatori	AIA
<b>APAP001</b>	Associazione Provinciale Allevatori di Aosta	
<b>APAP002</b>	Associazione Provinciale Allevatori di Alessandria	
<b>APAP003</b>	Associazione Provinciale Allevatori di Asti	
<b>APAP004</b>	Associazione Provinciale Allevatori di Cuneo	
<b>APAP005</b>	Associazione Provinciale Allevatori di Novara Verbanò Cusio Ossola	
<b>APAP006</b>	Associazione Provinciale Allevatori di Torino	
<b>APAP007</b>	Associazione Provinciale Allevatori di Vercelli e Biella	
<b>APAP008</b>	Associazione Provinciale Allevatori Bestiame di Bergamo	
<b>APAP009</b>	Associazione Provinciale Allevatori di Brescia	
<b>APAP010</b>	Associazione Provinciale Allevatori di Como e Lecco	
<b>APAP011</b>	Associazione Provinciale Allevatori di Cremona	
<b>APAP012</b>	Associazione Mantovana Allevatori	
<b>APAP013</b>	Associazione Provinciale Allevatori di Milano e Lodi	
<b>APAP014</b>	Associazione Provinciale Allevatori di Pavia	
<b>APAP015</b>	Associazione Provinciale Allevatori di Sondrio	
<b>APAP016</b>	Associazione Provinciale Allevatori di Varese	
<b>APAP017</b>	Associazione Provinciale delle Federazioni fra Allevatori Altoatesini – (Bolzano)	
<b>APAP018</b>	Associazione Provinciale Allevatori di Trento	
<b>APAP019</b>	Associazione Provinciale Allevatori di Belluno	
<b>APAP020</b>	Associazione Provinciale Allevatori di Padova	
<b>APAP021</b>	Associazione Provinciale Allevatori di Rovigo	
<b>APAP022</b>	Associazione Provinciale Allevatori di Treviso	
<b>APAP023</b>	Associazione Provinciale Allevatori di Venezia	
<b>APAP024</b>	Associazione Provinciale Allevatori di Verona	
<b>APAP025</b>	Associazione Provinciale Allevatori di Vicenza	
<b>APAP026</b>	Associazione Provinciale Allevatori di Gorizia	
<b>APAP027</b>	Associazione Provinciale Allevatori di Udine	
<b>APAP028</b>	Associazione Provinciale Allevatori di Trieste	
<b>APAP029</b>	Associazione Provinciale Allevatori di Genova	
<b>APAP030</b>	Associazione Provinciale Allevatori di Imperia	
<b>APAP031</b>	Associazione Provinciale Allevatori di La Spezia	
<b>APAP032</b>	Associazione Provinciale Allevatori di Savona	
<b>APAP033</b>	Associazione Provinciale Allevatori di Bologna	
<b>APAP034</b>	Associazione Provinciale Allevatori di Ferrara	
<b>APAP035</b>	Associazione Provinciale Allevatori di Forlì e Rimini	
<b>APAP036</b>	Associazione Provinciale Allevatori di Modena	
<b>APAP037</b>	Associazione Provinciale Allevatori di Parma	
<b>APAP038</b>	Associazione Provinciale Allevatori di Piacenza	
<b>APAP039</b>	Associazione Provinciale Allevatori di Ravenna	
<b>APAP040</b>	Associazione Provinciale Allevatori di Reggio nell'Emilia	
<b>APAP041</b>	Associazione Aretina Allevatori	
<b>APAP042</b>	Associazione Provinciale Allevatori di Firenze e Prato	
<b>APAP043</b>	Associazione Provinciale Allevatori di Grosseto	
<b>APAP044</b>	Associazione Provinciale Allevatori di Livorno	
<b>APAP045</b>	Associazione Provinciale Allevatori di Lucca	
<b>APAP046</b>	Associazione Provinciale Allevatori di Massa Carrara	
<b>APAP047</b>	Associazione Provinciale Allevatori di Pisa	
<b>APAP048</b>	Associazione Provinciale Allevatori di Pistoia	
<b>APAP049</b>	Associazione Provinciale Allevatori di Siena	
<b>APAP050</b>	Associazione Provinciale Allevatori di Perugia	

<b>APAP051</b>	Associazione Provinciale Allevatori di Terni
<b>APAP052</b>	Associazione Provinciale Allevatori di Ancona
<b>APAP053</b>	Associazione Provinciale Allevatori di Ascoli Piceno
<b>APAP054</b>	Associazione Provinciale Allevatori di Macerata
<b>APAP055</b>	Associazione Provinciale Allevatori di Pesaro
<b>APAP056</b>	Associazione Provinciale Allevatori di Frosinone
<b>APAP057</b>	Associazione Provinciale Allevatori di Latina
<b>APAP058</b>	Associazione Provinciale Allevatori di Rieti
<b>APAP059</b>	Associazione Romana Allevatori
<b>APAP060</b>	Associazione Provinciale Allevatori di Viterbo
<b>APAP061</b>	Associazione Provinciale Allevatori di Campobasso
<b>APAP062</b>	Associazione Provinciale Allevatori di Chieti
<b>APAP063</b>	Associazione Provinciale Allevatori di L'Aquila
<b>APAP064</b>	Associazione Provinciale Allevatori di Pescara
<b>APAP065</b>	Associazione Provinciale Allevatori di Teramo
<b>APAP066</b>	Associazione Provinciale Allevatori di Avellino
<b>APAP067</b>	Associazione Provinciale Allevatori di Benevento
<b>APAP068</b>	Associazione Provinciale Allevatori di Caserta
<b>APAP069</b>	Associazione Provinciale Allevatori di Napoli
<b>APAP070</b>	Associazione Provinciale Allevatori di Salerno
<b>APAP071</b>	Associazione Provinciale Allevatori di Bari
<b>APAP072</b>	Associazione Provinciale Allevatori di Brindisi
<b>APAP073</b>	Associazione Provinciale Allevatori di Foggia
<b>APAP074</b>	Associazione Provinciale Allevatori di Lecce
<b>APAP075</b>	Associazione Provinciale Allevatori di Taranto
<b>APAP076</b>	Associazione Provinciale Allevatori di Matera
<b>APAP077</b>	Associazione Provinciale Allevatori di Potenza
<b>APAP078</b>	Associazione Interprovinciale Allevatori di Catanzaro e Crotona
<b>APAP079</b>	Associazione Provinciale Allevatori di Cosenza
<b>APAP080</b>	Associazione Provinciale Allevatori di Reggio di Calabria
<b>APAP081</b>	Consorzio Provinciale Allevatori di Agrigento
<b>APAP082</b>	Consorzio Provinciale Allevatori di Caltanissetta
<b>APAP083</b>	Consorzio Provinciale Allevatori di Catania
<b>APAP084</b>	Consorzio Provinciale Allevatori di Enna
<b>APAP085</b>	Consorzio Provinciale Allevatori di Messina
<b>APAP086</b>	Consorzio Provinciale Allevatori di Palermo
<b>APAP087</b>	Consorzio Provinciale Allevatori di Ragusa
<b>APAP088</b>	Consorzio Provinciale Allevatori di Siracusa
<b>APAP089</b>	Consorzio Provinciale Allevatori di Trapani
<b>APAP090</b>	Associazione Provinciale Allevatori di Cagliari
<b>APAP091</b>	Associazione Provinciale Allevatori di Nuoro
<b>APAP092</b>	Associazione Provinciale Allevatori di Sassari
<b>APAP093</b>	Associazione Provinciale Allevatori di Pordenone
<b>APAP094</b>	Associazione Provinciale Allevatori di Isernia
<b>APAP095</b>	Associazione Provinciale Allevatori di Oristano
<b>ARAR001</b>	Associazione Regionale Piemonte
<b>ARAR002</b>	Associazione Regionale Valle d'Aosta
<b>ARAR003</b>	Associazione Regionale Lombardia
<b>ARAR004</b>	Associazione Regionale Trentino Alto Adige
<b>ARAR005</b>	Associazione Regionale Veneto
<b>ARAR006</b>	Associazione Regionale Friuli Venezia Giulia
<b>ARAR007</b>	Associazione Regionale Liguria
<b>ARAR008</b>	Associazione Regionale Emilia Romagna
<b>ARAR009</b>	Associazione Regionale Toscana
<b>ARAR010</b>	Associazione Regionale Umbria
<b>ARAR011</b>	Associazione Regionale Marche



<b>ARAR012</b>	Associazione Regionale Lazio	
<b>ARAR013</b>	Associazione Regionale Abruzzo	
<b>ARAR014</b>	Associazione Regionale Molise	
<b>ARAR015</b>	Associazione Regionale Campania	
<b>ARAR016</b>	Associazione Regionale Puglia	
<b>ARAR017</b>	Associazione Regionale Basilicata	
<b>ARAR018</b>	Associazione Regionale Calabria	
<b>ARAR019</b>	Associazione Regionale Sicilia	
<b>ARAR020</b>	Associazione Regionale Sardegna	
<b>ANAN001</b>	Associazione Nazionale Razza Bruna	ANARB
<b>ANAN002</b>	Associazione Nazionale Frisona Italiana	ANAFI
<b>ANAN003</b>	Associazione Nazionale Razza Valdostana	
<b>ANAN004</b>	Associazione Nazionale Pezzata Rossa Italiana	ANAPRI
<b>ANAN005</b>	Associazione Nazionale Razza Piemontese	ANABORAPI
<b>ANAN006</b>	Associazione Nazionale Razza Bianca Val Padana	
<b>ANAN007</b>	Associazione Nazionale Razza Reggiana	
<b>ANAN010</b>	Associazione Nazionale Razza Rendena	ANARE
<b>ANAN011</b>	Associazione Nazionale Razza Grigio Alpina	ANAGRA
<b>ANAN015</b>	Associazione Nazionale Razza Jersey Italiana	
<b>ANAN050</b>	Associazione Nazionale Razza Charolaise-Limousine	ANACLI
<b>ANAN0B6</b>	Associazione Nazionale Razza Murgese – Martina Franca	
<b>ANAN0D5</b>	Associazione Nazionale Italiana Cavallo Arabo	
<b>ANAN0E1</b>	Associazione Nazionale Razza Avelignese	
<b>ANAN0E2</b>	Associazione Nazionale Cavallo Agricolo TPR	
<b>ANAN0E4</b>	Associazione Nazionale Cavallo Trottatore	
<b>ANAN0E5</b>	Associazione Nazionale Cavallo Maremmano	
<b>ANAN0E6</b>	Associazione Nazionale Cavallo Bardigiano	
<b>ANAN0K2</b>	Associazione Italiana Quarter Horse	
<b>ANAS051</b>	Associazione Nazionale Bovini da Carne	ANABIC
<b>ANAS070</b>	Associazione Nazionale Specie Bufalina	ANASB
<b>ANAS0A2</b>	Associazione Nazionale Piscicoltori	
<b>ANAS0A4</b>	Associazione Nazionale dell'Avicoltura	
<b>ANAS0C1</b>	Associazione Nazionale Coniglicoltori Italiani	ANCI
<b>ANAS0C5</b>	Associazione Nazionale Pastorizia	ASSONAPA
<b>ANAS0C7</b>	Associazione Nazionale Allevatori Suini	ANAS
<b>ASLA101</b>	A.S.L. n.1 TORINO	
<b>ASLA102</b>	A.S.L. n.2 TORINO	
<b>ASLA103</b>	A.S.L. n.3 TORINO	
<b>ASLA104</b>	A.S.L. n.4 TORINO	
<b>ASLA105</b>	A.S.L. COLLEGNO	
<b>ASLA106</b>	A.S.L. CIRIE'	
<b>ASLA107</b>	A.S.L. CHIVASSO	
<b>ASLA108</b>	A.S.L. CHIERI	
<b>ASLA109</b>	A.S.L. IVREA	
<b>ASLA110</b>	A.S.L. PINEROLO	
<b>ASLA111</b>	A.S.L. VERCELLI	
<b>ASLA112</b>	A.S.L. BIELLA	
<b>ASLA113</b>	A.S.L. NOVARA	
<b>ASLA114</b>	A.S.L. OMEGNA	
<b>ASLA115</b>	A.S.L. CUNEO	
<b>ASLA116</b>	A.S.L. MONDOVI'	
<b>ASLA117</b>	A.S.L. SAVIGLIANO	
<b>ASLA118</b>	A.S.L. ALBA	
<b>ASLA119</b>	A.S.L. ASTI	

<b>ASLA120</b>	A.S.L. ALESSANDRIA
<b>ASLA121</b>	A.S.L. CASALE M.TO
<b>ASLA122</b>	A.S.L. NOVI LIGURE
<b>ASLB101</b>	A.S.L. AOSTA
<b>ASLC301</b>	A.S.L. BERGAMO
<b>ASLC302</b>	A.S.L. BRESCIA
<b>ASLC303</b>	A.S.L. COMO
<b>ASLC304</b>	A.S.L. CREMONA
<b>ASLC305</b>	A.S.L. LECCO
<b>ASLC306</b>	A.S.L. LODI
<b>ASLC307</b>	A.S.L. MANTOVA
<b>ASLC308</b>	A.S.L. MILANO
<b>ASLC309</b>	A.S.L. MILANO 1
<b>ASLC310</b>	A.S.L. MILANO 2
<b>ASLC311</b>	A.S.L. MILANO 3
<b>ASLC312</b>	A.S.L. PAVIA
<b>ASLC313</b>	A.S.L. SONDRIO
<b>ASLC314</b>	A.S.L. VARESE
<b>ASLC315</b>	A.S.L. VALLE CAMONICA SEBINO
<b>ASLD101</b>	A.S.L. CENTRO SUD BZ
<b>ASLD102</b>	A.S.L. OVEST MERANO
<b>ASLD103</b>	A.S.L. BRESSANONE
<b>ASLD104</b>	A.S.L. EST BRUNICO
<b>ASLE101</b>	A.S.L. TRENTO
<b>ASLF101</b>	A.S.L. BELLUNO
<b>ASLF102</b>	A.S.L. FELTRE
<b>ASLF103</b>	A.S.L. BASSANO DEL GRAPPA
<b>ASLF104</b>	A.S.L. THIENE
<b>ASLF105</b>	A.S.L. ARZIGNANO
<b>ASLF106</b>	A.S.L. VICENZA
<b>ASLF107</b>	A.S.L. PIEVE DI SOLIGO
<b>ASLF108</b>	A.S.L. ASOLO
<b>ASLF109</b>	A.S.L. TREVISO
<b>ASLF110</b>	A.S.L. SAN DONA' DEL PIAVE
<b>ASLF111</b>	A.S.L. VENEZIA
<b>ASLF112</b>	A.S.L. MESTRE
<b>ASLF113</b>	A.S.L. MIRANO
<b>ASLF114</b>	A.S.L. CHIOGGIA
<b>ASLF115</b>	A.S.L. CITTADELLA
<b>ASLF116</b>	A.S.L. PADOVA
<b>ASLF117</b>	A.S.L. ESTE
<b>ASLF118</b>	A.S.L. ROVIGO
<b>ASLF119</b>	A.S.L. ADRIA
<b>ASLF120</b>	A.S.L. VERONA
<b>ASLF121</b>	A.S.L. LEGNAGO
<b>ASLF122</b>	A.S.L. BUSSOLENGO
<b>ASLG101</b>	A.S.L. TRIESTINA
<b>ASLG102</b>	A.S.L. ISONTINA
<b>ASLG103</b>	A.S.L. ALTO FRIULI
<b>ASLG104</b>	A.S.L. MEDIO FRIULI
<b>ASLG105</b>	A.S.L. BASSA FRIULANA
<b>ASLG106</b>	A.S.L. FRIULI OCCIDENTALE
<b>ASLH101</b>	A.S.L. IMPERIESE
<b>ASLH102</b>	A.S.L. SAVONESE
<b>ASLH103</b>	A.S.L. GENOVESE
<b>ASLH104</b>	A.S.L. CHIAVARI
<b>ASLH105</b>	A.S.L. SPEZZINO

<b>ASLI101</b>	A.S.L. PIACENZA
<b>ASLI102</b>	A.S.L. PARMA
<b>ASLI103</b>	A.S.L. REGGIO EMILIA
<b>ASLI104</b>	A.S.L. MODENA
<b>ASLI105</b>	A.S.L. BOLOGNA SUD
<b>ASLI106</b>	A.S.L. IMOLA
<b>ASLI107</b>	A.S.L. BOLOGNA NORD
<b>ASLI108</b>	A.S.L. BOLOGNA
<b>ASLI109</b>	A.S.L. FERRARA
<b>ASLI110</b>	A.S.L. RAVENNA
<b>ASLI111</b>	A.S.L. FORLI'
<b>ASLI112</b>	A.S.L. CESENA
<b>ASLI113</b>	A.S.L. RIMINI
<b>ASLL101</b>	A.S.L. MASSA CARRARA
<b>ASLL102</b>	A.S.L. LUCCA
<b>ASLL103</b>	A.S.L. PISTOIA
<b>ASLL104</b>	A.S.L. PRATO
<b>ASLL105</b>	A.S.L. PISA
<b>ASLL106</b>	A.S.L. LIVORNO
<b>ASLL107</b>	A.S.L. SIENA
<b>ASLL108</b>	A.S.L. n.8 AREZZO
<b>ASLL109</b>	A.S.L. GROSSETO
<b>ASLL110</b>	A.S.L. FIRENZE
<b>ASLL111</b>	A.S.L. EMPOLI
<b>ASLL112</b>	A.S.L. VIAREGGIO
<b>ASLM101</b>	A.S.L. CITTA' DI CASTELLO
<b>ASLM102</b>	A.S.L. PERUGIA
<b>ASLM103</b>	A.S.L. FOLIGNO
<b>ASLM104</b>	A.S.L. ORVIETO
<b>ASLM105</b>	A.S.L. TERNI
<b>ASLN101</b>	A.S.L. PESARO
<b>ASLN102</b>	A.S.L. URBINO
<b>ASLN103</b>	A.S.L. FANO
<b>ASLN104</b>	A.S.L. SENIGALLIA
<b>ASLN105</b>	A.S.L. JESI
<b>ASLN106</b>	A.S.L. FABRIANO
<b>ASLN107</b>	A.S.L. ANCONA
<b>ASLN108</b>	A.S.L. CIVITANOVA MARCHE
<b>ASLN109</b>	A.S.L. MECERATA
<b>ASLN110</b>	A.S.L. CAMERINO
<b>ASLN111</b>	A.S.L. FERMO
<b>ASLN112</b>	A.S.L. SAN BENEDETTO DEL TRONT
<b>ASLN113</b>	A.S.L. ASCOLI PICENO
<b>ASLO101</b>	A.S.L. n.1 ROMA
<b>ASLO102</b>	A.S.L. ROMA/B
<b>ASLO103</b>	A.S.L. n.103 ROMA/C
<b>ASLO104</b>	A.S.L. n.104 ROMA/D
<b>ASLO105</b>	A.S.L. n.105 ROMA/E
<b>ASLO106</b>	A.S.L. n.106 ROMA/F
<b>ASLO107</b>	A.S.L. n.107 ROMA/G
<b>ASLO108</b>	A.S.L. n.108 ROMA/H
<b>ASLO109</b>	A.S.L. VITERBO
<b>ASLO110</b>	A.S.L. RIETI
<b>ASLO111</b>	A.S.L. LATINA
<b>ASLO112</b>	A.S.L. FROSINONE
<b>ASLP101</b>	A.S.L. AVEZZANO/SULMONA
<b>ASLP102</b>	A.S.L. CHIETI

<b>ASLP103</b>	A.S.L. LANCIANO/VASTO
<b>ASLP104</b>	A.S.L. L'AQUILA
<b>ASLP105</b>	A.S.L. PESCARA
<b>ASLP106</b>	A.S.L. TERAMO
<b>ASLQ101</b>	A.S.L. ALTO MOLISE
<b>ASLQ102</b>	A.S.L. PENTRIA
<b>ASLQ103</b>	A.S.L. CENTRO MOLISE
<b>ASLQ104</b>	A.S.L. BASSO MOLISE
<b>ASLR101</b>	A.S.L. n.1 AVELLINO
<b>ASLR102</b>	A.S.L. n.2 AVELLINO
<b>ASLR103</b>	A.S.L. BENEVENTO
<b>ASLR104</b>	A.S.L. n.1 CASERTA
<b>ASLR105</b>	A.S.L. n.2 CASERTA
<b>ASLR106</b>	A.S.L. n.1 NAPOLI
<b>ASLR107</b>	A.S.L. n.2 NAPOLI
<b>ASLR108</b>	A.S.L. NAPOLI 3 FRATTAMAGGIORE
<b>ASLR109</b>	A.S.L. n.4 NAPOLI
<b>ASLR110</b>	A.S.L. n.5 NAPOLI
<b>ASLR111</b>	A.S.L. n.1 SALERNO
<b>ASLR112</b>	A.S.L. n.2 SALERNO
<b>ASLR113</b>	A.S.L. n.3 SALERNO
<b>ASLS101</b>	A.S.L. n.1 BARI
<b>ASLS102</b>	A.S.L. n.2 BARI
<b>ASLS103</b>	A.S.L. n.3 BARI
<b>ASLS104</b>	A.S.L. n.4 BARI
<b>ASLS105</b>	A.S.L. n.5 BARI
<b>ASLS106</b>	A.S.L. BRINDISILI
<b>ASLS107</b>	A.S.L. n.1 FOGGIA
<b>ASLS108</b>	A.S.L. n.2 FOGGIA
<b>ASLS109</b>	A.S.L. n.3 FOGGIA
<b>ASLS110</b>	A.S.L. n.1 LECCE
<b>ASLS111</b>	A.S.L. n.2 LECCE
<b>ASLS112</b>	A.S.L. TARANTO
<b>ASLT101</b>	A.S.L. VENOSA
<b>ASLT102</b>	A.S.L. POTENZA
<b>ASLT103</b>	A.S.L. LAGONEGRO
<b>ASLT104</b>	A.S.L. MATERA
<b>ASLT105</b>	A.S.L. MONTALBANO JONICO
<b>ASLU101</b>	A.S.L. n.101 PAOLA
<b>ASLU102</b>	A.S.L. CASTROVILLARI
<b>ASLU103</b>	A.S.L. ROSSANO
<b>ASLU104</b>	A.S.L. COSENZA
<b>ASLU105</b>	A.S.L. CROTONE
<b>ASLU106</b>	A.S.L. LAMEZIA TERME
<b>ASLU107</b>	A.S.L. CATANZARO
<b>ASLU108</b>	A.S.L. VIBO VALENTIA
<b>ASLU109</b>	A.S.L. LOCRI
<b>ASLU110</b>	A.S.L. PALMI
<b>ASLU111</b>	A.S.L. REGGIO CALABRIA
<b>ASLV101</b>	A.S.L. AGRIGENTO
<b>ASLV102</b>	A.S.L. CALTANISSETTA
<b>ASLV103</b>	A.S.L. CATANIA
<b>ASLV104</b>	A.S.L. ENNA
<b>ASLV105</b>	A.S.L. MESSINA
<b>ASLV106</b>	A.S.L. PALERMO
<b>ASLV107</b>	A.S.L. RAGUSA
<b>ASLV108</b>	A.S.L. SIRACUSA

---

<b>ASLV109</b>	A.S.L. TRAPANI
<b>ASLZ101</b>	A.S.L. SASSARI
<b>ASLZ102</b>	A.S.L. OLBIA
<b>ASLZ103</b>	A.S.L. NUORO
<b>ASLZ104</b>	A.S.L. LANUSEI
<b>ASLZ105</b>	A.S.L. ORISTANO
<b>ASLZ106</b>	A.S.L. n.6 SANLURI
<b>ASLZ107</b>	A.S.L. CARBONIA
<b>ASLZ108</b>	A.S.L. n.8 CAGLIARI

## Tipo di Dati

Tipo dati	Descrizione
ACF	Invio dati CCFF all'AIA
CAL	Calendari Preventivi
CAR	Dati per stampa cartoline (locali)
CFA	dati CCFF bovini latte
CFB	dati CCFF bovini carne
CFC	dati CCFF bufali
CFD	dati CCFF ovini latte
CFE	dati CCFF ovini carne
CFF	dati CCFF caprini latte
CLG	dati LLGG
ESA	Acquisizione Esami Sanitari
ESI	Invio Esami Sanitari
FPP	Estrazione Figli per prova Progenie
FOT	Foto dei soggetti
GAI	Invio Indici Genetici a PUMA-GAIA/GAIA
GAM	Invio Valutazioni Morfologiche a PUMA-GAIA/GAIA
GAP	Invio dati produttivi a PUMA-GAIA/GAIA
IAP	dati anagrafe sanitaria: parziale
IAT	dati anagrafe sanitaria: totale
ILG	Invio dati alle Nazionali
IPM	Indici Pedigree Vacche Morfologici
IPP	Indici Pedigree Vacche Produttivi
ITA	Indici Tori Genetici Artificiali
IGF	Indici Genetici Femmine (richiesti alle ANA)
IGS	Indice Gestionale SATA
ITN	Indici Tori Genetici Naturali
IVM	Indici vacche Morfologici
IVP	Indici vacche Produttivi
LAT	Lattazioni aperte, chiuse e ricalcolate
PAC	Piani Accoppiamento
PUA	Dati di PUMA-AUA
PVA	Risultati analisi Provette anonime
PVB	Risultati analisi provette codici a barre
RIC	Richiami
RPG	Riepilogo
TOR	Anagrafica tori
VAM	Valutazioni Morfologiche
WAS	Estrazione WinAss
WPU	Estrazione Winpunti
BDN	Acquisizione Situazione Aziendale